

R0275 + R0276 Regia 4 Naisen ja miehen sukat



Koko: 40/41 (44/45)

Lanka: R0275 Schachenmayr Regia 4-fädig, 75 % villaa, 25 % polyamidia, 100 g = 420 m, 1 kerä harmaameleerattua (01980)

R0276 Schachenmayr Regia 4-fädig, 75 % villaa, 25 % polyamidia, 50 g = 210 m, 2 kerää pellavameleerattua (02143)

Puikot Prym: 2,5 mm ja palmikkopuikko

Tiheys: 30 s ja 42 krs sileää neuletta = 10 x 10 cm

Vaihda tarvittaessa paksumpiin/ohuempiin puikkoihin saadaksesi ohjeen mukaisen tiheyden.

MALLINEULEET

Sileä neule: Neulo op:n krs:illa o ja np:n krs:illa n, suljettuna neuleena kaikki krs:t o

Joustinneule: *l o ln*, toista *-* ja neulo muilla krs:illa st siten, miltä ne näyttävät

Kohoneuleet: Neulo ruutupiirrosten mukaan. Piirroset A ja B neulotaan suljettuna neuleena, mutta piirros C avonaisena neuleena. Piirroksessa C parittomat krs:t ovat op:n ja parilliset krs:t np:n kerroksia.

Piirrosten punaiset merkinnät kuuluvat vain suurempaan kokoon.



TYÖOHJE

Seuraa samalla perussukan ohjetta.

Luo 64(68) s ja jaa ne 4 puikolle näin: 16(16) s puikoille 1, 2 ja 4 sekä 16(20) s puikolle 3.

Sukansuu: Neulo suljettuna neuleena joustinta 3,5 cm.

Punoskerros: Tee lisäys siden välisestä poikkilangasta ja neulo se kiertäen o sekä siirrä tämä s vasemmalle puikolle. *Neulo oikealla puikolla vasemmalla puikolla ensimmäisenä olevan s:n takakautta seuraava s takareunasta o, mutta älä päästä s:ita vielä vasemmalta puikolta, neulo vasemman puikon 1. s oikein ja päästä nyt molemmat st vasemmalta puikolta, siirrä oikealta puikolta viimeksi neulottu s vasemmalle puikolle*, toista *-* koko krs ja siirrä krs:n lopussa 1. puikon reunimmainen s 4. puikolle ja tee ylivetokavennus = 64(68) s.

Jaa s:t puikoille uudelleen näin: 1. puikolle 16(17) s, 2. puikolle 17(18) s, 3. puikolle 16(17) s ja 4. puikolle 15(16) s.

Varsi: Neulo 1. ja 2. puikkojen s:illa sukan etuosaksi piirroksen Strickschrift A mukaan lisäten 14. s:n jälkeen silmukoiden välistä 1 s kiertäen o = 34(36) s, jatka neulomalla 3. ja 4. puikkojen s:illa sukan takaosaksi piirroksen Strickschrift B mukaan lisäten 12. s:n jälkeen 1 s kiertäen o silmukavälistä = 32(34) s.

Toista piirroksia korkeussuunnassa etuosassa 2(3)x kerrokset 1–24 ja 1(0)x kerrokset 1–16 = 64(72) krs. Toista takaosassa B:n kerroksia 1 ja 2 yhteensä 6(8)x, neulo sitten kerrokset 13–43(17–47) kerran eli puukuvio loppuun ja neulo sen jälkeen sileää paitsi jatka vasemman reunan 7(9) s:lla edelleen helmineuletta. Jaa viimeisellä varren krs:illa s:t puikoille uudella tavalla: siirrä 4. puikon viimeiset 3(4) s neulomattomina 1. puikolle, ne kuuluvat tästä lähtien sukan etuosaan.

Kantapää: Käännä työ ja neulo np:n krs piirroksen C mukaan 33(35) s:lla = 1. krs. Jätä muut 33(35) s odottamaan ja jatka kantapäästä piirroksen C mukaan. Neulo **huppukantapää** sukan perusohjeen mukaan ja kantalapun korkeudeksi piirroksen 30(32) krs sekä kantapohjan s-jaoksi 11/11/11 (12/11/12).

Kun kantapohja on neulottu, neulo op:n kerrosta 6 s = uusi keskitakakohta, siis myös 1. ja 4. puikkojen rajakohta.

Neulo kiilaosa näin:

1. krs, puikko 1: 5 o, poimi kantalapun reunasta 14(16) s ja neulo ne kiertäen o.

1. krs, puikot 2+3: Poimi 1. ja 2. puikkojen välistä 1 s ja neulo se kiertäen. Jatka ruutupiirroksen A mukaan neuloen aluksi 3(4) s helmineuletta. Poimi 1 s puikkojen 3 ja 4 välistä ja neulo se kiertäen.

1. krs, puikko 4: Poimi kantalapun reunasta 14(16) s ja neulo ne kiertäen o, neulo kantapohjan 6 s.
= yhteensä 74(80) s.

2. krs, puikko 1: 19(21) o.

2. krs, puikot 2+3: 2 s yhteen helmineuleen mukaisesti, mallineuletta A ja 2 viimeistä s yhteen helmineuleen mukaisesti.

2. krs, puikko 4: 20(22) o.



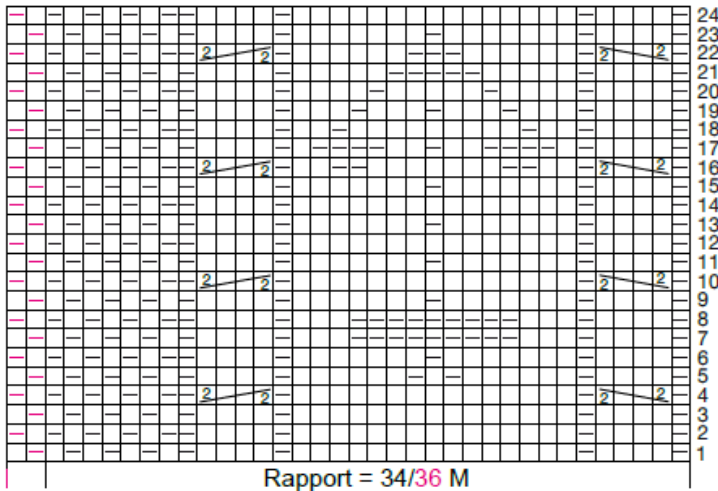
= yhteensä 72(78) s. Jatka kiilaosaa sukan perusohjeen mukaan ja mallineuleita piirroksen mukaan niin, että kiilaosan kavennukset tulevat joka 2. krs 1. puikon lopussa ja 4. puikon alussa kuten perusohjeessa. Kun työssä on 64(68) s, alkaa suora jalkaterä.

Jalkaterä: Pohjan puikoilla 1+4 jatkuu sileä neule = 31(33) s ja rintapuolen 33(35) s:lla ruutupiirroksen A mukaan. Kun mallineuleen keskellä olevia ankkureita on työssä 5(6), jatka niiden kohdalla sileää neuletta. Neulo jalkaterä 20,5(22) cm pitkäksi (mittaa kantapään takareunasta alkaen) ja aloita myös rintapuolen s:lla sileä neule ja jaa st tasan 4 puikolle 16(17) s jokaiselle.

Kärkikavennus: Neulo kaikilla s:lla sileää neuletta ja nauhakavennus sukan perusohjeen mukaan. Neulo toinen sukka samoin.


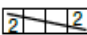


Ruutupiirros A

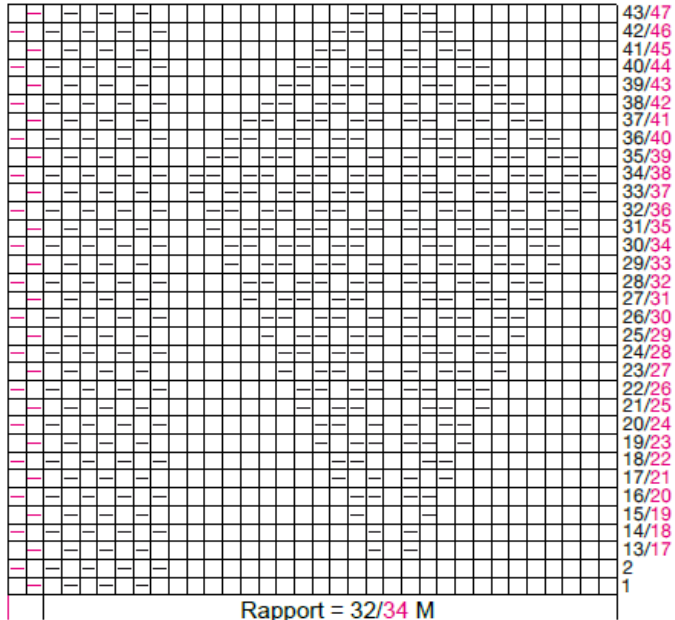


mallikerta = 34/36s

Ruutupiirroksissa:

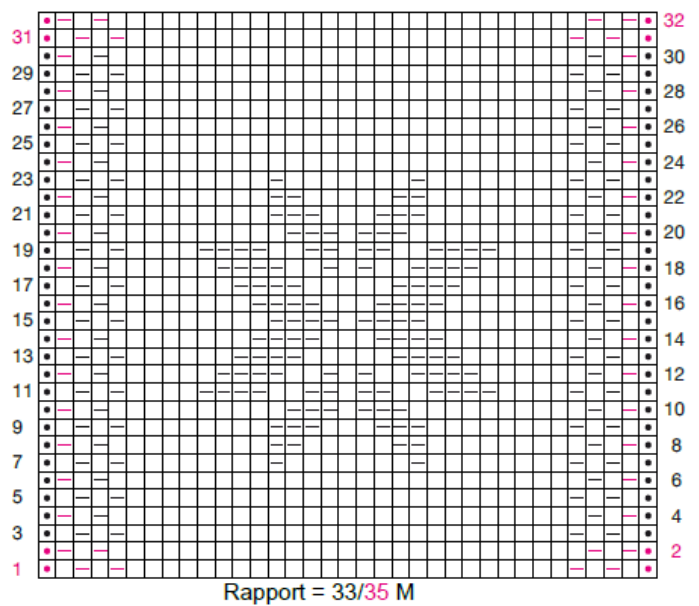
- ◻ = 1 reunasilmukka
- ◻ = 1 oikea s (np:n krs:lla n)
- ◻ = 1 nurja s (np:n krs:lla o)
-  = siirrä 2 s palmikkopuikolle työn taakse, neulo 2o ja sitten palmikko-puikolta 2o
-  = siirrä 2 s palmikkopuikolle työn eteen, neulo 2o ja sitten palmikko-puikolta 2o

Ruutupiirros B



mallikerta = 32/34s

Ruutupiirros C



mallikerta = 33/35s

Copyright: MEZ GmbH



Prym Consumer Finland Oy
Huhtimontie 6 B, 04200 Kerava
puh 09-274871
www.prym.fi