



Koko: 38/39

Lanka: Schachenmayr Regia 6-fädig, 75 % villaa, 25 % polyamidia, 150 g = 375 m,

R0291 A | kerä pinkkiä (06345)

R0291 B | kerä vadelmanpunaista (06867)

R0291 C | kerä sitruunankeltaista (0343)

Puikot Prym: 3 mm ja palmikkopuikko

Tiheyts: 22 s ja 30 krs sileää neuletta = 10 x 10 cm

Vaihda tarvittaessa paksumpiin/ohuempiin puikkoihin saadaksesi ohjeen mukaisen tiheyden.

MALLINEULEET

Sileä neule: Neulo op:n krs:illa o ja np:n krs:illa n, suljettuna neuleena koko ajan o.

Joustinneule: *2o 2n*, neulo muilla krs:illa oikeat st oikein ja nurjat st nurin.

Kohoneuleet: Ruutupiirrosten A, B ja C mukaan. Neulo niiden 28 s kerran ja toista 14–20 kerroksen mallikertoja sekä neulo kaikissa piirroksissa parillisilla krs:illa st siten, miltä ne näyttävät.

TYÖOHJE

Seuraa samalla sukan perusohjetta.

1. sukka: Luo 56 s ja neulo np:lla 1 krs joustinta aloittaen 1o *2n 2o*. Jaa st 4 puikolle 14 s kullekin ja jatka joustinta suljettuna neuleena 10 cm.

Varsi: Neulo ensin 1 krs oikein. Silmukat jakautuvat puikoilla niin, että puikot 1+2 muodostavat sukan takaosan (Ryckseite) ja puikot 3+4 sukan etuosan (Vorderseite). Neulo puikoilla 1+2 piirroksen A mukaan ja puikoilla 3+4 piirroksen "B Vorderseite 1. Socke" mukaan yhteensä 42 krs.

Kantapä: Neulo puikkojen 1+2: silla **huppukantapä** sukan perusohjeen mukaan ja jatka kohoneuletta paitsi jätä palmikonkierron tekemättä (neulo st siten, miltä ne näyttävät). Neulo kantalappu 24 krs korkeaksi ja jaa kantapohjassa st 9/10/9. Kun kantapohja on neulottu, neulo op:n kerrosta 5 s = uusi keskitalakohta, siis myös 1. ja 4. puikkojen rajakohta.

Neulo kiila-osa näin:

1. krs, puikko 1: 5 o, poimi kantalapun reunasta 12 s ja neulo ne kiertäen o.

1. krs, puikot 2+3: Jatka jalan rintapuoli ruutupiirroksen B mukaan kerroksesta 3.

1. krs, puikko 4: poimi kantalapun reunasta 12 s ja neulo ne kiertäen o, neulo kantapohjan 5 s. = yhteensä 62 s.

Neulo **kiilaosa** sukan perusohjeen mukaan, kunnes työssä on 54 s.

Jalkaterä: Jatka pohjan s:lla sileää ja rintapuolen s:lla edelleen ruutupiirroksen B mukaan. Neulo jalkaterä 20,5 cm pitkäksi (mittaa kantapään takareunasta alkaen) ja aloita myös rintapuolen s:lla sileä neule kaventaen 1. krs:lla palmikkoneuleen alueelta 6x 2o yhteen = 48 s. Jaa st tasan 4 puikolle 12 s jokaiselle (pidä 1. ja 4. puikkojen raja kohdallaan).

Kärkikavennus: Neulo kaikilla s:lla sileää neuletta ja nauhakavennus sukan perusohjeen mukaan.

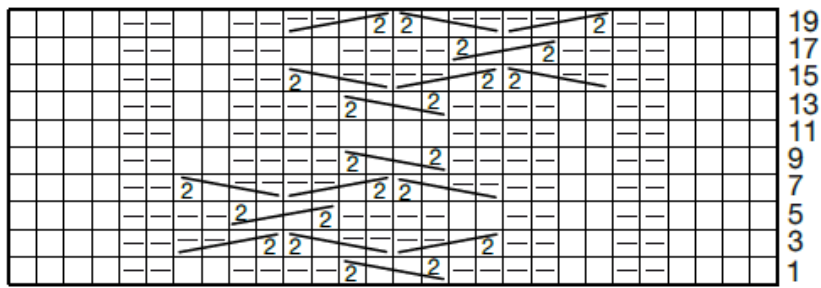
2. sukka: Neulo kuten 1. sukka käyttäen piirroksen B tilalla piirrosta C.

Ruutupiirros A

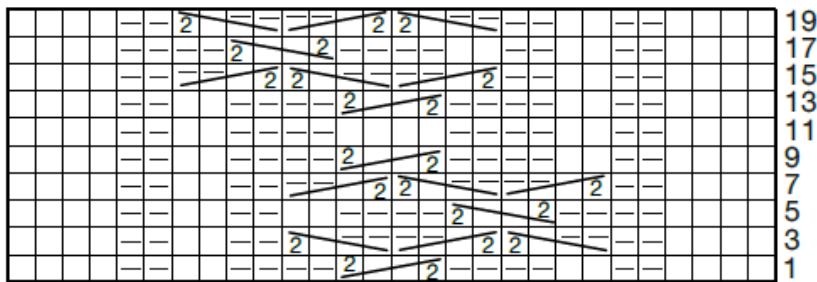
				2	2			2	2			2	2																							13
					2	2	2					2	2					2	2	2															11	
																																			9	
																																			7	
					2	2			2	2			2	2					2	2	2														5	
																																			3	
					2	2			2	2			2	2						2	2														1	



Ruutupiimos B



Ruutupiimos C



Ruutupiimoksissa:

= 1 oikea s

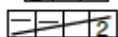
= 1 nurja s



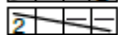
= siirrä 1 s palmikkopiukolle työn taakse, neulo 2o ja sitten palmikkopiukolta 1n



= siirrä 2 s palmikkopiukolle työn eteen, neulo 1n ja sitten palmikkopiukolta 2o



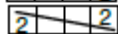
= siirrä 2 s palmikkopiukolle työn taakse, neulo 2o ja sitten palmikkopiukolta 2n



= siirrä 2 s palmikkopiukolle työn eteen, neulo 2n ja sitten palmikkopiukolta 2o



= siirrä 2 s palmikkopiukolle työn taakse, neulo 2o ja sitten palmikkopiukolta 2o



= siirrä 2 s palmikkopiukolle työn eteen, neulo 2o ja sitten palmikkopiukolta 2o



Copyright: MEZ GmbH



Prym Consumer Finland Oy
Huhtimontie 6, 04200 Kerava
puh 09-274871