

Regia Design Line Ame & Carlos 4-säikeinen  
PALMIKKOSUKAT R0260

Koko: 40/41

Lanka: Regia 4-ply Design Line by Ame & Carlos, 100 g väriä (03656) Moon Night

Puikot Prym: sukka puikot 2,5 mm tai käsialan mukaan, palmikkopuikko

Tiheys: 30 s ja 42 krs sileää neuletta = 10 x 10 cm, 33 s ja 42 krs palmikkoneuletta on 10 x 10 cm.

Sileä neule: op:n krs:illa o ja np:n krs:illa n

Joustinneule: \*1o, 1n\*, toista \*—\*

Palmikkoneule: Neulo ruutupiirroksen mukaan suljettuna neuleena toistaen 12 s:n mallikertaa. Neulo ensin krs:t 1–4 kerran ja toista sitten kerroksia 5–28.

6 s:n palmikko:

Krs 1: 1n, 4o, 1n.

Krs 2: 1n, siirrä 2 s palmikkopuikolle työn eteen, 2o, palmikkopuikolta 2o, 1n.

Krs:t 3–5: neulo s:t siten miltä ne näyttävät.

Neulo ensin krs:t 1–5 kerran ja toista sitten kerroksia 2–5.

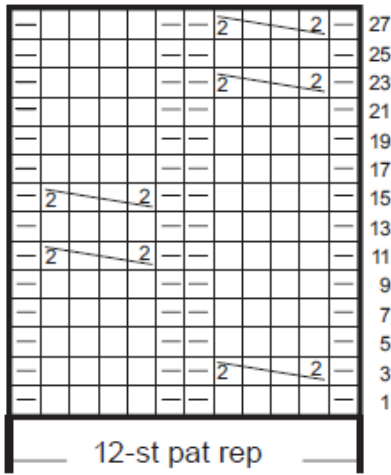
Neulo ensin yksi sukka. Jos haluat toisen sukan aivan samanlaiseksi, aloita se samasta kerän päästä (sisältä tai ulkoa) kuin ensimmäinen ja ota pienelle kerälle niin paljon lankaa, että toisen sukan alku osuu samalle värimallikerran kohdalle kuin ensimmäisen sukan. Pienen kerän voit sitten neuloa sukan loppuun (aloittaen taas samassa suunnassa kuin ennenkin).

**TYÖOHJE:** Luo 64 s ja jaa joka puikolle 16 s neulo suljettuna neuleena sileää neuletta 3 krs ja sitten joustinta 3 cm. Neulo sitten palmikkoneuletta lisäten 1. krs:illa tasavälein 8 s (lisäys = nosta s:iden välinen poikkilanka puikolle ja neulo se kiertäen) = 72 s ja jaa s:t puikoille näin: 1. puikolle 21 s, 2. ja 3. puikolle 18 s ja 4. puikolle 15 s. Neulo sitten palmikkoneuletta ensin krs:t 1–28 kerran ja neulo sitten krs:t 5–27 kerran. Siirrä 1. puikon viimeinen s 2. puikolle, siirrä 4. puikon 1. s 3. puikolle. Neulo sitten 1. ja 4. puikkojen 34 s:lla sileää neuletta kaventaen niiden aikana tasavälein 2 s = 16 s kummallakin puikolla sekä 19 s 2. ja 3. puikoilla. Jatka 2. ja 3. puikkojen s:illa palmikkoneuletta ja 1. ja 4. puikkojen s:illa sileää. Kun varren pituus on 18 cm, aloita **kantapää** 1. ja 4. puikon 32 s:lla lyhennetyin kerroksin (jätä 2. ja 3. puikon s:t odottamaan) seuraavasti: Neulo viimeisen krs:n jälkeen 1. puikon s:t 4. puikolle ja käännä työ, nosta np:n krs:illa 1. s takakautta neulomatta ja jätä samalla 1 lk puikolle (pidä lanka takana ja kiristä tiukasti = kaksois-s), neulo krs n (4. puikon loppuun saakka). Nosta op:n krs:n alussa 1. s takakautta neulomatta ja jätä samalla 1 lk puikolle sekä kiristä (= kaksois-s kuten edellä). Neulo op:n krs niin, että jäljellä on vain kaksois-s, käännä, tee kaksois-s, neulo np:n krs niin, että jäljellä on vain kaksois-s, käännä, tee kaksois-s. Jatka näin ja käännä aina juuri ennen kaksoissilmukkaa. Toista näin, kunnes jäljellä on vain kantapään keskimmäiset 10 s. Neulo nyt kaikilla s:illa 1 krs suljettuna neuleena ja neulo kantapään kaksoissilmukat o yhteen kuin siinä olisi vain 1 s. Jatka tämän krs:n jälkeen taas vain kantapään s:illa pidennettyjä kerroksia aloittaen kantapään keskimmäisillä 10 s:illa. Neulo nämä s:t + 1 s lisää, käännä työ ja tee 1. s:aan kaksois-s, neulo 1 s enemmän kuin kantapään keskimmäiset s:t, käännä ja tee kaksois-s 1. s:aan. Jatka näin eli tee aina krs:n alussa kaksois-s sekä neulo krs lopussa kaksois-s + 1 s (neulo kaksois-s yhdeksi s:ksi sitä ylittäessäsi ettei s-määrä lisääny), käännä sekä tee kaksois-s krs:n alkuun. Tee viimeisen np:n krs:n jälkeen käännöksen yhteydessä kaksois-s ja aloita suljettu neule vain op:n kerroksin ja neulo kantapään s:t samalla 2 puikolle. Siirrä 2. puikolta 1. s 1. puikolle sekä 3. puikon viimeinen s 4. puikolle, jolloin sekä 1. että 4. puikoilla on 17 s ja sekä 2. että 3. puikoilla 18 s kummallakin. Neulo 1. puikon alun 14 s ja 4. puikon viimeiset 14 s sileää neuletta (jalkapohja) ja neulo 6 s:n palmikkoa 1. puikon 3 viimeisellä ja 2. puikon alun 3 s:illa. Neulo samanlainen palmikko 3. puikon viimeisillä 3 s:illa ja 4. puikon alun 3 s:illa. Jatka jalan päällä 30 s:illa palmikkoneuletta. Kun jalkaterän pituus on 21 cm, aloita **kärkikavennus**, mutta kavenna palmikkoneuleen alueella 2 s, jolloin myös 2. ja 3. puikoilla on 17 s. Neulo 1. puikkoa, kunnes siinä on jäljellä 2 s ennen palmikon nurjaa s, neulo 2 o yhteen ja palmikko. Neulo 2. puikon alussa palmikon jälkeen 1 ylivetokavennus, neulo puikko loppuun, tee 3. puikon lopussa kavennus kuten 1. puikolla ja 4. puikon alussa kuten 2. puikolla. Tee kavennus-krs joka 4. krs 1x, joka 3. krs 2x, joka 2. krs 3x ja vielä joka krs 7x. Katkaise lanka, pujota se s:iden läpi 2x ja kiristä. Neulo toinen sukka samoin.

Schachenmayr  
SINCE 1822  
REGIA



Palmikkoneule:



□ = l o  
 □ = l n

= siirrä 2 s palmikkopuikolle työn eteen, neulo 2o ja palmikkopuikolta 2o

toista 12 s

Sukkien kokotaulukko Schachenmayr Regia Design Line by Arne & Carlos -langalle.  
 Tiheys: 30 s ja 42 krs = 10 x 10 cm sileää neuletta puikoilla 2–3 käsialan mukaan.

Koko	22/23	24/25	26/27	28/29	30/31	32/33	34/35	36/37	38/39	40/41	42/43	44/45	46/47
Luotujen soiden määrä/Puikon s-määrä	44/11	48/12	48/12	52/13	52/13	56/14	56/14	60/15	60/15	64/16	64/16	68/17	72/18
Kantapään s:t	22	24	24	26	26	28	28	30	30	32	32	34	36
Kantapohjan aloitu-s:t	7/8/7	8/8/8	8/8/8	8/10/8	8/10/8	9/10/9	6/10/9	10/10/10	10/10/10	10/12/10	10/12/10	11/12/11	12/12/12
Jalkaterän pituus ennen kärkikavennuksia (cm)	11,5	12	13,5	14	15	16,5	17	18	20	21,5	22,5	23	24
Kärkikavennuksen krs-määrä kavennus-krs:ten väliin (1. kavennus-krs:n jälkeen)													
Joka 4. krs	---	---	---	---	---	---	---	1x	1x	1x	1x	1x	1x
Joka 3. krs	1x	1x	1x	2x	2x	2x	2x	2x	2x	2x	2x	2x	2x
Joka 2. krs	3x	3x	3x	3x	3x	3x	3x	3x	3x	3x	3x	4x	4x
Joka krs	4x	5x	5x	5x	5x	6x	6x	6x	6x	7x	7x	7x	8x
Jalkaterän koko pituus (cm)	14,5	15,5	17	18	19,5	21	22	23,5	25	26,5	27,5	28,5	30

Copyright: MEZ GmbH



Prym Consumer Finland Oy  
 Huhtimontie 6 B, 04200 Kerava  
 puh 09-274871  
 www.prym.fi

CONSUMER  
FINLAND