

Merino Extrafine 120
Naisen lila pusero

Koko: XS(S)M.

Mitat: Vartalonympäryys 100(108)116 cm, kokopituus 62 cm ja hihan sisäpituus 42 cm.

Lanka: Schachenmayr Merino Extrafine 120 (50 g =120 m) -lankaa 550(600)650 g lilaa (10144).

Prym pyöröpuikot: Nro 4 (pituus 50 cm, 80 cm ja 100 cm) tai käsialan mukaan.

Tiheys: 20 s ja 29 krs sileää neuletta = 10 cm. 21 s:n palmikkoraidan leveys on n. 8 cm.

Sileä neule: neulo tasona oikealla oikein ja nurjalla nurin ja neulo suljettuna neuleena kaikki krs:t oikein.

Palmikkoraita: neulo ruutupiirroksen ja ohjeen mukaan 21 s. Piirroksessa on vain työn oikean puolen krs:t, neulo nurjalla oikeat s:t oikein ja nurjat nurin. Toista 1.-32. krs:ia ja tee lopuksi 1.-12. krs:t.

Aloita pääntieltä: Luo 106(118)130 s lyhyelle pyöröpuikolle, merkitse krs:n rajakohta ja neulo suljettuna neuleena ensin 6 krs sileää neuletta, 1 krs nurin taitteeksi ja 6 krs sileää neuletta. Neulo sitten luonti-s:t puikolla olevien s:iden kanssa yhteen siten, että poimit apupuikolle luonti-s:t ja neulot sitten 1 + 1 s nurjalla yhteen. Neulo sitten 2 krs sileää neuletta ja laita merkit jälkimmäisellä krs:illa näin: Neulo 1 s o, laita 1. merkki, neulo 43(47)51 s o (=takakappale), laita 2. merkki, neulo 2 s o, laita 3. merkki, neulo 6(8)10 s o (=oikea hiha), laita 4. merkki, neulo 2 s o, laita 5. merkki, neulo 43(47)51 s o (=etukappale), laita 6. merkki, neulo 2 s o, laita 7. merkki, neulo 6(8)10 s o (=vasen hiha), laita 8. merkki ja neulo 1 s o. Aloita 3. krs:illa etukappaleella palmikkoraita näin: Neulo etukappaleelta 11(13)15 s o, tee 21 s:n palmikko ruutupiirroksen mukaan ja neulo 11(13)15 s o.

HUOM: Aloita 3. krs:illa myös raglanlisäykset. Eli lisää 1 s (=neulo kahden s:n välinen lankalenkki kiertäen oikein) ennen parillisia merkkejä ja lisää samalla 1 s parittomien merkkien jälkeen. Työhön tulee siis 8 uutta s:aa. Toista tällaiset lisäykset joka 2. krs vielä 26(28)30 kertaa =322(350)378 s. Kun pyöröpuikko käy lyhyeksi, vaihda työhön pidempi puikko. Kun olet pääntien taitteen jälkeen neulonut 56(60)64 krs, jätä kaikki s:t odottamaan.



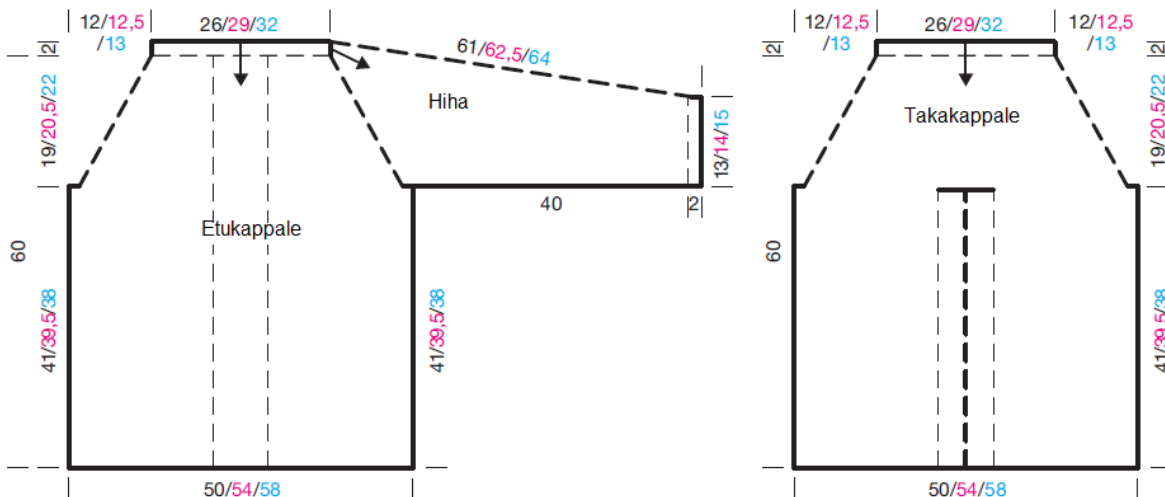
Etukappaleen alaosa: Jatka etukappaleen 99(107)115 s:illa (s-luvussa on etukappaleen molemmin puolin olleet raglan-s:t) sileää neuletta ja palmikkoa tasona ja luo 1. krs:illa molempiin reunoihin 3 s =105(113)121 s. Kun kappaleen koko korkeus on 62 cm, päätä s:t.

Hihat: Jatka toisen hihan 62(68)74 s:illa sileää tasona ja luo heti 1. krs:illa molempiin reunoihin 3 s =68(74)80 s. Kavenna 9. krs:illa molemmissa reunoissa näin: Neulo reuna-s, 2 s o yhteen, neulo samaa kerrosta kunnes toisessa reunassa on jäljellä 3 s, tee ylivetokavennus (=nosta 1 s neulomatta, neulo 1 s o ja vedä nostettu s neulotun yli) ja neulo reuna-s. Toista tällaiset kavennukset joka 16.(14.)12. krs kunnes työssä on jäljellä 54(58)62 s. Kun hihan pituus on 40 cm, neulo päärmettä varten 6 krs sileää, 1 krs nurin työn oikealta puolelta ja vielä 6 krs sileää. Poimi sitten työn nurjalta puolelta päärmeen 1.

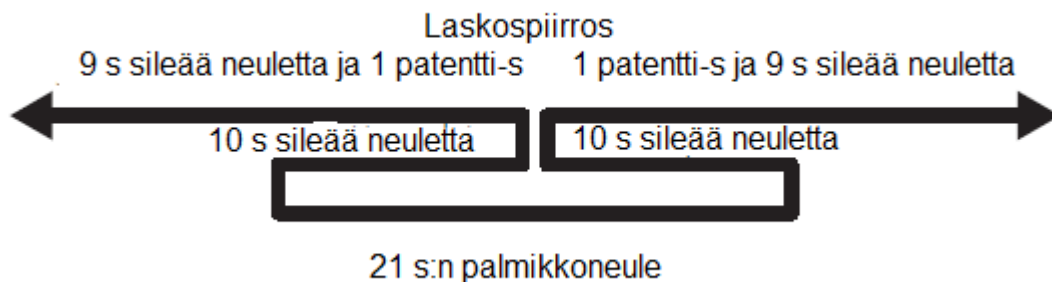
krslta joka s:n kohdalta 1 s apupuikolle ja neulo sitten nurjalla puolella 1 + 1 s yhteen sekä päättää samalla st. Tee toinen hiha samoin

Takakappaleen alaosa: Jatka takakappaleen 99(107)115 s:lla sileää neuletta ja luo 1. krs:lla molempiin reunoihin 3 s =105(113)121 s. Merkitse seuraavalla oikean puolen krs:lla keskimmäiset 21 s ja luo laskoksia varten merkittyjen s:iden molemmin puolin 20 s =145(153)161 s. Aloita sitten laskokset näin: Neulo reuna-s, 41(45)49 s sileää neuletta, neulo 9 s sileää neuletta laskoksen päällistä varten, tee patentti-s (=neulo työn oikean puolen krs:lla 1 s kerrosta alemmaa oikein ja neulo s nurjalla nurin), neulo 10 s sileää neuletta laskoksen sisäpuolta varten, tee 21 s:lla palmikkoraitaa laskospohjaa varten, sitten 10 s sileää neuletta laskoksen sisäpuolta varten, patentti-s, ja laskoksen päällispuolta varten 9 s sileää neuletta, sekä 41(45)49 s sileää neuletta ja reuna-s. Neulo st tässä järjestyksessä kunnes kappaleen kokokorkeus on 62 cm, päättää st

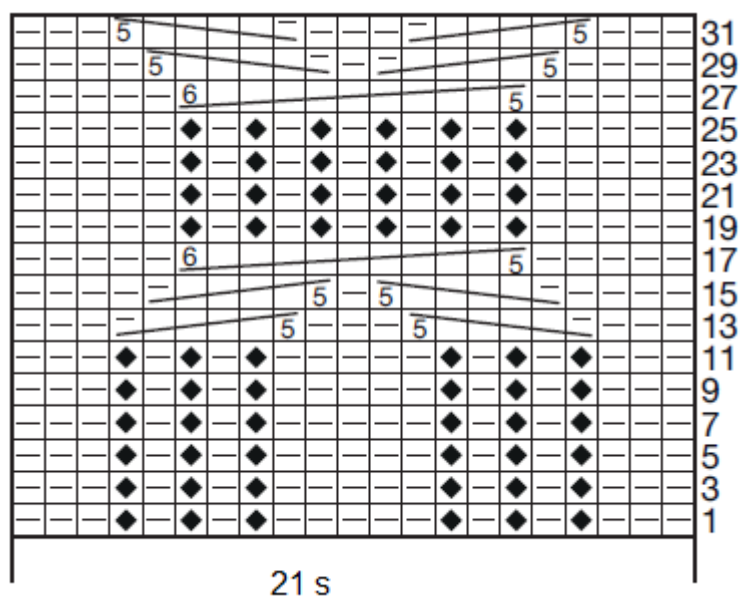
Viimeistely: Levitä kappaleet alustalle mittoihinsa, kostuta sumuttamalla nurjalta puolelta ja anna kuivua. Ompele sivu- ja hihasaumat. Ompele laskos työn nurjalle puolelle kiinni.



Laskospiirros
9 s





Palmikkoneule




□ = nurja s

◆ = neulo työn oikealla puolella s kiertäen oikein ja nurjalla kiertäen nurin

 = siirrä 5 s apupuikolle työn eteen, neulo 1 s nurin ja sitten apupuikon s:t näin: *1 s kiertäen oikein, 1 s nurin*, toista *-* ja neulo 1 s kiertäen oikein

 = siirrä 1 s apupuikolle työn taakse, ja neulo seuraavat 5 s näin: *1 s kiertäen oikein, 1 s nurin*, toista *-* ja neulo 1 s kiertäen oikein, neulo apupuikon s nurin

 = siirrä 6 s apupuikolle työn eteen, neulo seuraavat 5 s näin: *1 s kiertäen oikein, 1 s nurin*, toista *-* ja neulo 1 s kiertäen oikein, neulo sitten apupuikon s:t näin: *1 s nurin, 1 s kiertäen oikein*, toista *-* vielä 2 kertaa

Copyright: MEZ GmbH



Prym Consumer Finland Oy
Huhtimontie 6 B, 04200 Kerava
puh 09-274871
www.prym.fi